

PLANO DE GESTÃO DE RISCOS DE CORRUPÇÃO E INFRAÇÕES CONEXAS

ACES FEIRA/AROUCA

Edição: **02**

Revisão: **01**

Página **1** de **20**

**PLANO DE GESTÃO DE RISCOS DE CORRUPÇÃO
E
INFRAÇÕES CONEXAS**

**AGRUPAMENTO DE CENTROS DE SAÚDE DE ENTRE DOURO E VOUGA I –
FEIRA/AROUCA**

Edição: **02**

Revisão: **01**

PLANO DE GESTÃO DE RISCOS DE CORRUPÇÃO E INFRAÇÕES CONEXAS

ACES FEIRA/AROUCA

Edição: **02**

Revisão: **01**

Página **2** de **20**

ÍNDICE

1. INTRODUÇÃO	3
2.1. ATRIBUIÇÕES/ ORGANOGRAMA DO ACES FEIRA/AROUCA	6
2.2. IDENTIFICAÇÃO DOS RESPONSÁVEIS	7
3. PARTE II – IDENTIFICAÇÃO DOS RISCOS DE CORRUPÇÃO E INFRAÇÕES CONEXAS/ PARTE III – MEDIDAS PREVENTIVAS DOS RISCOS	17
4. PARTE IV - ESTRATÉGIAS DE AFERIÇÃO DA EFETIVIDADE, UTILIDADE, EFICÁCIA E EVENTUAL CORREÇÃO DAS MEDIDAS PROPOSTAS	20

1. INTRODUÇÃO

O Conselho de Prevenção da Corrupção (CPC), constituído pela Lei n.º 54/2008, de 04 de setembro, no âmbito das suas atribuições e competências, determinou a emissão de um questionário a todas as entidades da Administração Pública, destinado a servir de orientador na avaliação dos riscos de corrupção nas áreas da contratação pública e da concessão de benefícios públicos.

Com base nas respostas obtidas, o CPC aprovou a *Recomendação de 01 de Julho de 2009*, na qual determinou requerer a todas as entidades públicas a elaboração dos respetivos *Planos de Prevenção de Risco de Corrupção e Infrações Conexas (PPRCIC)*, utilizando como guia o referido questionário.

A mesma Recomendação, publicada no Diário da República, II Série, n.º 140, de 22 de julho, determina que os órgãos máximos das entidades gestoras de valores ou patrimónios públicos, seja qual for a sua natureza, elaborem os respetivos PPRCIC, bem como procedam à avaliação da execução desses planos.

Em setembro de 2009, para servir de apoio à elaboração dos PPRCIC, o CPC difundiu um *Guião* com as orientações necessárias. Foi, com base nesse *Guião* e, em cumprimento da Recomendação supracitada, que a Administração Regional de Saúde do Norte, I.P. (ARSN,I.P.) elaborou o seu PPRCIC em dezembro de 2009, o qual foi aprovado pelo Conselho Diretivo (CD) em 30 de dezembro de 2009 (Deliberação Concordante registada na ata nº 01 de 30/12/2009).

Seguindo o mesmo *Guião* apresentado pelo CPC em setembro de 2009 como modelo, em concordância com a *Recomendação de 01 de Julho de 2009*, o PPRCIC da ARSN,I.P. foi elaborado este Plano de Gestão de Riscos e Corrupção e Infrações Conexas, de acordo com a estrutura sugerida - dividido em quatro partes como se evidencia a seguir -, decorrente da proposta da UACI da ARS Norte.

Assim, a estrutura do presente PPRCIC é a seguinte:

Parte I - Atribuições do ACES Feira/Arouca, Organograma e Identificação dos Responsáveis:

→ *Atribuições da entidade, organograma e identificação dos responsáveis.*

→ *Caracterização genérica das atribuições da entidade (a razão da sua existência) e da estrutura orgânica que apresenta, com identificação dos responsáveis.*

PLANO DE GESTÃO DE RISCOS DE CORRUPÇÃO E INFRAÇÕES CONEXAS

ACES FEIRA/AROUCA

Edição: **02**
Revisão: **01**
Página **4** de **20**

Parte II – Identificação dos Riscos de Corrupção e Infrações Conexas de acordo com os critérios expostos no quadro em baixo:

→ *Identificação dos riscos de corrupção e infrações conexas tendo em conta as funções da entidade. Devem ser identificados e caracterizados por unidade orgânica os respetivos potenciais riscos de corrupção e infrações conexas. Estes riscos devem ser classificados segundo uma escala de risco elevado, risco moderado e risco fraco, em função do grau de probabilidade de ocorrência (elevado, moderado ou fraco). Por sua vez, este grau de probabilidade deverá ser aferido a partir da própria caracterização de cada uma das funções.*

Grau de Probabilidade de Ocorrência	Baixa	Moderada	Elevada
Fatores de classificação	Existe possibilidade de ocorrer. Poderá ser minimizado quando aplicadas as medidas de controlo disponíveis.	Existe possibilidade de ocorrer. Poderá ser minimizado quando tomadas decisões e desenvolvidas ações adicionais.	Existe grande possibilidade de ocorrer. Não existem condições de o minimizar, mesmo aplicando as medidas de controlo e emitindo decisões e desenvolvendo ações adicionais.

Parte III – Medidas Preventivas dos Riscos:

→ *Medidas preventivas dos riscos identificados. Devem ser indicadas as medidas que previnam a sua ocorrência, tais como mecanismos de controlo interno, segregação de funções, declarações de interesses, definição prévia de critérios gerais e abstratos de concessão de benefícios públicos, criação de gabinetes de auditoria interna em especial nas entidades de maior dimensão, controlo efetivo das situações de acumulações de funções públicas com atividades privadas e respetivos conflitos de interesses. Esta é uma enumeração meramente exemplificativa.*

Parte IV - Estratégias de Aferição da Efetividade, Utilidade, Eficácia e eventual Correção das Medidas Propostas:

→ *Estratégias de aferição da efetividade, utilidade, eficácia e eventual correção das medidas propostas. Os Planos de Prevenção de Riscos de Corrupção e Infrações Conexas são instrumentos de gestão dinâmicos, pelo que devem ser acompanhados na sua execução,*

PLANO DE GESTÃO DE RISCOS DE CORRUPÇÃO E INFRAÇÕES CONEXAS

ACES FEIRA/AROUCA

Edição: **02**
Revisão: **01**
Página **5** de **20**

elaborando-se, pelo menos anualmente, um relatório de execução e refletindo-se sobre a necessidade da sua atualização.

O PPRCIC visa proceder ao levantamento dos riscos de corrupção e infrações conexas associados a cada área ou função da entidade, nomeadamente, as da contratação pública e da concessão de benefícios públicos. A implementação deste instrumento permite salvaguardar aspetos indispensáveis na tomada de decisões, e que estas se revelem conformes com a legislação vigente, com os procedimentos em vigor e com as obrigações contratuais a que as instituições estão vinculadas e a defesa e proteção de cada interveniente nos diversos processos, salvaguardando-se assim, o interesse coletivo.

Importa, ainda, neste Plano, dar ênfase ao exposto pelo CPC no mesmo *Guião*:

1ª Os Planos de Prevenção de Riscos são, em primeira linha, da responsabilidade dos órgãos máximos das entidades. No entanto, os dirigentes de cada unidade orgânica devem ser responsabilizados pelas propostas de planos dos seus departamentos e pela sua execução efetiva.

2ª O Conselho de Prevenção da Corrupção considera, em complemento, que a elaboração destes Planos é uma tarefa que deve ser levada a cabo pelas próprias entidades e organismos do sector público, uma vez que só eles são conhecedores da situação concreta do dia-a-dia da atividade que desenvolvem.

Por outro lado, o Conselho de Prevenção da Corrupção considera que os Planos de Prevenção de Risco são, além de um fator de gestão fundamental, um instrumento que permitirá aferir a eventual responsabilidade que ocorra na gestão de recursos públicos.

Finalmente, importa salientar ainda que a concretização dos Planos de Prevenção de Risco de Corrupção permitirá o respeito das recomendações das Organizações Internacionais nesta matéria, colocando Portugal na primeira linha deste combate.

2. PARTE I - ATRIBUIÇÕES DO ACES FEIRA/AROUCA E IDENTIFICAÇÃO DOS RESPONSÁVEIS

De acordo com o *Guião* publicado em setembro de 2009 pelo CPC a **Parte I** do PPRCIC deve agregar os seguintes dados:

Parte I

→ *Atribuições da entidade e identificação dos responsáveis.*

PLANO DE GESTÃO DE RISCOS DE CORRUPÇÃO E INFRAÇÕES CONEXAS

ACES FEIRA/AROUCA

Edição: **02**
Revisão: **01**
Página **6** de **20**

→ Caracterização genérica das atribuições da entidade (a razão da sua existência) e da estrutura orgânica que apresenta, com identificação dos responsáveis.

2.1. ATRIBUIÇÕES/ ORGANOGRAMA DO ACES FEIRA/AROUCA

A missão e as atribuições do ACES Feira/Arouca, são aquelas que se encontram explanadas no Art.º 3.º do D.L. nº 2/2008, de 22 de fevereiro, conforme exposto a seguir:

MISSÃO DO ACES FEIRA/AROUCA:

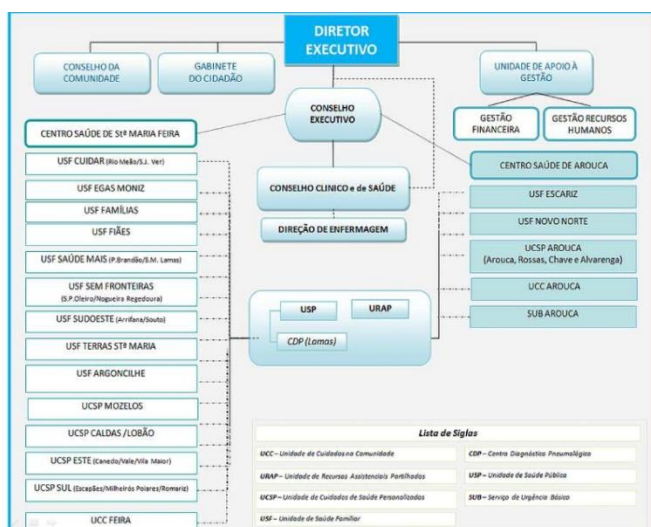
O ACES Feira/Arouca tem por missão garantir a prestação de cuidados de saúde primários à população de determinada área geográfica.

ATRIBUIÇÕES DO ACES FEIRA/AROUCA:

São atribuições do ACES Feira/Arouca:

- Desenvolver atividades de promoção da saúde e prevenção da doença, prestação de cuidados na doença e ligação a outros serviços para a continuidade dos cuidados;
- Desenvolver atividades de vigilância epidemiológica, investigação em saúde, controlo e avaliação dos resultados e participar na formação de diversos grupos profissionais nas suas diferentes fases, pré-graduada, pós-graduada e contínua.

ORGANOGRAMA DO ACES FEIRA/AROUCA:



2.2. IDENTIFICAÇÃO DOS RESPONSÁVEIS

Conforme exposto no Artigo 3º do D.L. nº 28/2008, de 22 de fevereiro, os ACES têm por missão garantir a prestação de cuidados de saúde primários à população da sua área geográfica

São atribuições dos ACES:

- a) Desenvolvimento de atividades de promoção da saúde e prevenção da doença, prestação de cuidados na doença e ligação a outros serviços para a continuidade dos cuidados.
- b) Desenvolvimento de atividades de vigilância epidemiológica, investigação em saúde, controlo e avaliação dos resultados e participam na formação de diversos grupos profissionais nas suas diferentes fases, pré -graduada, pós -graduada e contínua.

→ **DIRETOR EXECUTIVO (DE)** - De acordo com o Artigoº 20.º do D.L nº 28/2008 de 22 de fevereiro, o DE gere as atividades, os recursos humanos, financeiros e de equipamento do ACES, competindo -lhe:

- a) Representar o ACES;
- b) Celebrar contratos -programa com o conselho diretivo da ARS, I. P., e contratos de execução com as unidades funcionais do ACES, e zelar pelo respetivo cumprimento;
- c) Elaborar os planos plurianuais e anuais de atividades do ACES, com os respetivos orçamentos, e submetê-los à aprovação do conselho diretivo da respetiva ARS, I. P.;
- d) Promover a instalação e o funcionamento de sistema eficaz de informação e comunicação;
- e) Verificar a regularidade da contabilidade e da escrituração;
- f) Avaliar o desempenho das unidades funcionais e de serviços de apoio e responsabilizá-los pela utilização dos meios postos à sua disposição e pela realização dos objetivos ordenados ou acordados;
- g) Promover a intercooperação das unidades funcionais, nomeadamente através de reuniões periódicas com os respetivos coordenadores;
- h) Gerir com rigor e eficiência os recursos humanos, patrimoniais e tecnológicos afetos à sua unidade orgânica, otimizando os meios e adotando medidas que permitam simplificar e acelerar procedimentos e promover a aproximação à sociedade e a outros serviços públicos;
- i) Identificar as necessidades de formação específica dos funcionários da sua unidade orgânica e propor a frequência das ações de formação consideradas adequadas ao suprimento das referidas necessidades, sem prejuízo do direito à autoformação;
- j) Proceder ao controlo efetivo da assiduidade, pontualidade e cumprimento do período normal de trabalho por parte dos funcionários da sua unidade orgânica;

PLANO DE GESTÃO DE RISCOS DE CORRUPÇÃO E INFRAÇÕES CONEXAS

ACES FEIRA/AROUCA

Edição: **02**
Revisão: **01**
Página **8** de **20**

- l)* Autorizar a passagem de certidões de documentos arquivados na respetiva unidade orgânica, exceto quando contenham matéria confidencial ou reservada, bem como a restituição de documentos aos interessados;
 - m)* Autorizar o exercício de funções a tempo parcial;
 - n)* Justificar ou injustificar faltas;
 - o)* Conceder licenças e autorizar o regresso à atividade, com exceção da licença sem vencimento por um ano por motivo de interesse público e da licença de longa duração;
 - p)* Autorizar o gozo e a acumulação de férias e aprovar o respetivo plano anual;
 - q)* Autorizar o abono do vencimento de exercício perdido por motivo de doença;
 - r)* Autorizar a inscrição e participação do pessoal em congressos, reuniões, seminários, colóquios, cursos de formação em regime de autoformação ou outras iniciativas semelhantes que decorram em território nacional quando, não importem custos para o serviço;
 - s)* Autorizar o pessoal a comparecer em juízo quando requisitado nos termos da lei de processo;
 - t)* Outras que lhe sejam delegadas ou subdelegadas pelo conselho diretivo da respetiva ARS, I. P.
- 2 — O diretor executivo designa, em cada centro de saúde, um coordenador de unidade funcional como seu representante, quer para contactos com a comunidade, quer para a gestão quotidiana das instalações e equipamentos do centro de saúde.

→ **CONSELHO EXECUTIVO (CE)** - Nos termos do Artigoº 20.º do D.L nº 28/2008 de 22 de fevereiro, compete ao CE:

- a)* Aprovar os planos plurianuais e anuais de atividades das várias unidades funcionais, com as respetivas dotações orçamentais;
- b)* Elaborar o relatório anual de atividades e a conta de gerência e submetê-los à aprovação do conselho diretivo da respetiva ARS, I. P.;
- c)* Elaborar o regulamento interno de funcionamento do ACES e submetê-lo à aprovação do conselho diretivo da respetiva ARS, I. P., num prazo de 90 dias;
- d)* Assegurar a articulação do ACES, em matérias de saúde, com os municípios da sua área geográfica;
- e)* Celebrar, com autorização do conselho diretivo da ARS, I. P., protocolos de colaboração ou apoio e contratos de prestação de serviços com outras entidades, públicas ou não, nomeadamente com as autarquias locais;
- f)* Promover a divulgação pública, pelos meios adequados, inclusive em sítio na Internet, de informações sobre

PLANO DE GESTÃO DE RISCOS DE CORRUPÇÃO E INFRAÇÕES CONEXAS

ACES FEIRA/AROUCA

Edição: **02**
Revisão: **01**
Página **9** de **20**

os serviços prestados nos centros de saúde do ACES, dos planos e relatórios de atividades e dos pareceres dados sobre eles pelo conselho da comunidade, de indicadores de satisfação dos utentes e dos profissionais, de projetos de qualidade a executar em unidades funcionais e da composição dos órgãos do ACES.

O CE é composto, nos termos do Artigoº 23.º do D.L nº 28/2008 de 22 de Fevereiro:

- a) Pelo diretor executivo, que preside;
- b) Pelo presidente do conselho clínico;
- c) Pelo presidente do conselho da comunidade.

→ **CONSELHO CLÍNICO E DA SAÚDE (CCS)** - Nos termos do Artigoº 25.º do D.L nº 28/2008 de 22 de fevereiro, o CCS é composto por um presidente e três vogais. O presidente é um médico da especialidade de medicina geral e familiar habilitado pelo menos com o grau de consultor e com experiência efetiva na especialidade, a exercer funções no ACES.

Os vogais do CCS são:

- a) Um médico da especialidade de saúde pública, habilitado pelo menos com o grau de consultor e com experiência efetiva na especialidade, a exercer funções no ACES;
- b) Um enfermeiro com a categoria de, pelo menos, enfermeiro especialista e com experiência efetiva nos cuidados de saúde primários, a exercer funções no ACES;
- c) Um profissional designado de entre profissionais de saúde do ACES, a exercer funções no ACES.

O presidente é designado por deliberação fundamentada do conselho diretivo da respetiva ARS, I. P., sob proposta do diretor executivo.

Os vogais são designados pelo CD da ARSN, I.P., sob proposta fundamentada do presidente do CC do ACES.

Os membros do CCS devem possuir conhecimentos técnicos em cuidados de saúde primários, prática em processos de garantia de qualidade dos cuidados e em processos de auditoria, bem como dominar as técnicas de gestão do risco.

Nos termos do Artigo 26.º do D.L nº 28/2008 de 22 de fevereiro, compete ao CC:

- a) Avaliar a efetividades dos cuidados de saúde prestados;
- b) Dar diretivas e instruções para o cumprimento das normas técnicas emitidas pelas entidades competentes, nomeadamente no que se refere à observância dos programas nacionais;
- c) Fixar procedimentos que garantam a melhoria contínua da qualidade dos cuidados de saúde;
- d) Aprovar orientações clínicas relativas à prescrição de medicamentos e meios complementares de diagnóstico e terapêutica, bem como os protocolos clínicos adequados às patologias mais frequentes;

PLANO DE GESTÃO DE RISCOS DE CORRUPÇÃO E INFRAÇÕES CONEXAS

ACES FEIRA/AROUCA

Edição: **02**
Revisão: **01**
Página **10** de **20**

- e) Propor ao diretor executivo a realização de auditorias externas ao cumprimento das orientações e protocolos clínicos;
- f) Apoiar o diretor executivo em assuntos de natureza técnico -profissional e de gestão clínica;
- g) Verificar o grau de satisfação dos profissionais do ACES;
- h) Organizar e controlar as atividades de desenvolvimento profissional contínuo e de investigação;
- i) Decidir sobre conflitos de natureza técnica.

→ **UNIDADE DE APOIO À GESTÃO (UAG)** - Nos termos do Artigoº 25.º do D.L nº 28/2008 de 22 de fevereiro a UAG, organizada numa lógica de concentração dos serviços não assistenciais do ACES, presta apoio administrativo e geral ao DE, ao CCeS e às unidades funcionais, cabendo-lhe designadamente:

- a) Prestar assessoria técnica em todos os domínios da gestão do ACES;
- b) Acompanhar a execução dos contratos - programa celebrados entre o ACES e o CD da ARSN, I.P.;
- c) Colaborar na elaboração dos planos de atividade e orçamentos e acompanhar a respetiva execução;
- d) Analisar a eficácia das políticas de gestão dos recursos humanos, dos equipamentos e financeira e elaborar os respetivos relatórios anualmente e quando solicitados pelo diretor executivo;
- e) Monitorizar e disponibilizar informação sobre faturação e prescrição;
- f) Assegurar e organizar os procedimentos administrativos respeitantes à gestão de bens e equipamentos afetos ao ACES e garantir o controlo de consumos;
- g) Assegurar o aprovisionamento, gestão e controlo de vacinas, contracetivos e demais medicamentos e material de consumo clínico;
- h) Coordenar os serviços de segurança, apoio e vigilância ao ACES e suas unidades funcionais.

A UAG exerce as suas funções em articulação funcional com os serviços de apoio da respetiva ARS, I.P., nomeadamente através da utilização de serviços partilhados.

A UAG tem um responsável, designado pelo DE do ACES, de entre licenciados com experiência e formação preferencial nas áreas de economia, gestão ou administração e experiência na área da saúde.

Para o exercício das tarefas enunciadas na alínea g) do n.º 1 é designado um técnico superior com formação e experiência adequadas.

→ **GABINETE DO CIDADÃO (GC)** - Nos termos do Artigo 25.º do D.L nº 28/2008 de 22 de fevereiro, compete especialmente ao GC do ACES:

- a) Verificar as condições de acesso dos utentes aos cuidados de saúde;

PLANO DE GESTÃO DE RISCOS DE CORRUPÇÃO E INFRAÇÕES CONEXAS

ACES FEIRA/AROUCA

Edição: **02**
Revisão: **01**
Página **11** de **20**

- b) Informar os utentes dos seus direitos e deveres como utilizadores dos cuidados de saúde primários;
- c) Receber observações, sugestões e reclamações dos utentes relativas aos cuidados prestados e responder às mesmas;
- d) Verificar regularmente o grau de satisfação dos utentes do ACES.

O gabinete do cidadão organiza canais de comunicação com cada centro de saúde do ACES.

→ **UNIDADE DE SAÚDE PÚBLICA (USP)** - Nos termos do Artigo 12º do D.L nº 28/2008 de 22 de fevereiro, a USP funciona como observatório de saúde da área geodemográfica do ACES em que se integra, competindo-lhe, designadamente, elaborar informação e planos em domínios da saúde pública, proceder à vigilância epidemiológica, gerir programas de intervenção no âmbito da prevenção, promoção e proteção da saúde da população em geral ou de grupos específicos e colaborar, de acordo com a legislação respetiva, no exercício das funções de autoridade de saúde.

A equipa da USP é composta por médicos de saúde pública, enfermeiros de saúde pública ou de saúde comunitária e técnicos de saúde ambiental, integrando ainda, em permanência ou em colaboração temporária, outros profissionais que forem considerados necessários na área da saúde pública.

As funções de autoridade de saúde são exercidas, a nível dos ACES, por médicos de saúde pública, que são nomeados nos termos de legislação própria.

A autoridade de saúde a nível dos ACES integra-se na cadeia hierárquica direta das autoridades de saúde, nos termos do disposto na base XIX da Lei n.º 48/90, de 24 de agosto.

O coordenador da USP indica, de entre os profissionais de Saúde Pública dos ACES, e sempre que solicitado, o seu representante nos Órgãos Municipais com responsabilidades de saúde.

Nos termos do Art.º 14.º do D.L nº 28/2008 de 22 de Fevereiro:

Ao coordenador da USP compete, designadamente:

- a) Programar as atividades da unidade, elaborando o plano anual de ação com a respetiva dotação orçamental previsional;
- b) Assegurar o funcionamento eficiente da unidade e o cumprimento dos objetivos programados, promovendo e incentivando a participação dos profissionais na gestão da unidade e a intercooperação com as diferentes unidades funcionais existentes no centro de saúde e no ACES;
- c) Assegurar a qualidade dos serviços prestados e a sua melhoria contínua, controlando e avaliando sistematicamente o desempenho da unidade;

PLANO DE GESTÃO DE RISCOS DE CORRUPÇÃO E INFRAÇÕES CONEXAS

ACES FEIRA/AROUCA

Edição: **02**
Revisão: **01**
Página **12** de **20**

- d) Promover, ouvindo os profissionais da unidade, a consolidação das boas práticas na prescrição e a observância das mesmas;
- e) Elaborar o regulamento interno da unidade e propô-lo, para aprovação, ao diretor executivo;
- f) Elaborar o relatório anual de atividades;
- g) Representar a unidade perante o DE.

Nos termos do Art.º15.º do D.L nº 28/2008 de 22 de Fevereiro, os coordenadores são designados por decisão fundamentada do DE do ACES, depois de ouvido o CC, de entre profissionais com conhecimentos e experiência adequados ao exercício da função. Os coordenadores das USP são designados de entre médicos da especialidade de Saúde Pública habilitados com o grau de consultor e com experiência efetiva na especialidade.

Constituem critérios preferenciais de designação:

- a) A competência demonstrada no exercício de funções de coordenação e gestão de equipa na área dos cuidados de saúde primários;
- b) A competência técnica;
- c) A formação em gestão, preferencialmente na área da saúde.

→ **UNIDADES DE SAÚDE FAMILIAR (USF)** - Nos termos do D.L nº 297/2007 de 22 de agosto, as USF são as unidades elementares de prestação de cuidados de saúde, individuais e familiares, que assentam em equipas multiprofissionais, constituídas por médicos, enfermeiros e por pessoal administrativo e que podem ser organizadas em três modelos de desenvolvimento: A, B e C. (Art.º 3º).

As USF têm por missão a prestação de cuidados de saúde personalizados à população inscrita de uma determinada área geográfica, garantindo a acessibilidade, a globalidade, a qualidade e a continuidade dos mesmos. (Art.º 4º). A estrutura orgânica das USF é constituída pelo coordenador da equipa, o conselho técnico e o conselho geral (Art.º 11º).

O coordenador da equipa é o médico identificado na candidatura e designado pelo Despacho que aprova a constituição da USF. O coordenador da equipa exerce as suas competências nos termos previstos no regulamento interno da USF (artigo 12º).

Compete ao coordenador da equipa, de acordo com o Artigo 12º do D.L nº 297/2007 de 22 de agosto:

- a) Coordenar as atividades da equipa multiprofissional, de modo a garantir o cumprimento do plano de ação e os princípios orientadores da atividade da USF;
- b) Gerir os processos e determinar os atos necessários ao seu desenvolvimento;

PLANO DE GESTÃO DE RISCOS DE CORRUPÇÃO E INFRAÇÕES CONEXAS

ACES FEIRA/AROUCA

Edição: **02**
Revisão: **01**
Página **13** de **20**

- c) Presidir ao conselho geral da USF;
- d) Assegurar a representação externa da USF;
- e) Assegurar a realização de reuniões com a população abrangida pela USF ou com os seus representantes, no sentido de dar previamente a conhecer o plano de ação e o relatório de atividades;
- f) Autorizar comissões gratuitas de serviço no País.

O coordenador da equipa detém as competências para, no âmbito da USF, confirmar e validar os documentos que sejam exigidos por força de lei ou regulamento.

O coordenador da equipa exerce, também, as competências legalmente atribuídas aos titulares do cargo de direção intermédia do 1.º grau e outras que lhe forem delegadas ou subdelegadas, com faculdade de subdelegação. Com exceção das previstas nas alíneas a) e c) do n.º 4 do mesmo Artigo, o coordenador da equipa pode delegar, com faculdade de subdelegação, as suas competências noutro ou noutros elementos da equipa.

O Conselho Geral é constituído por todos os elementos da equipa multiprofissional, constando o seu funcionamento do regulamento interno da USF.

São competências do Conselho Geral (Artigo 12º):

- a) Aprovar o regulamento interno, a carta da qualidade, o plano de ação, o relatório de atividades e o regulamento de distribuição dos incentivos institucionais;
- b) Aprovar a proposta da carta de compromisso;
- c) Zelar pelo cumprimento do regulamento interno, da carta de qualidade e do plano de ação;
- d) Propor a nomeação do novo coordenador;
- e) Aprovar a substituição de qualquer elemento da equipa multiprofissional;
- f) Pronunciar -se sobre os instrumentos de articulação, gestão e controlo dos recursos afetos e disponibilizados à USF.

O Conselho Técnico (Artigo 14º) é constituído por um médico e por um enfermeiro, preferencialmente detentores de qualificação profissional mais elevada e de maior experiência profissional nos cuidados de saúde primários, escolhidos pelos elementos de cada grupo profissional.

Compete ao Conselho Técnico a orientação necessária à observância das normas técnicas emitidas pelas entidades competentes e a promoção de procedimentos que garantam a melhoria contínua da qualidade dos cuidados de saúde, tendo por referência a carta da qualidade. Compete também ao conselho técnico:

- a) Avaliar o grau de satisfação dos utentes da USF e dos profissionais da equipa;
- b) Elaborar e manter atualizado o manual de boas práticas;

PLANO DE GESTÃO DE RISCOS DE CORRUPÇÃO E INFRAÇÕES CONEXAS

ACES FEIRA/AROUCA

Edição: **02**
Revisão: **01**
Página **14** de **20**

c) Organizar e supervisionar as atividades de formação contínua e de investigação.

→ **UNIDADES CUIDADOS SAÚDE PERSONALIZADOS (UCSP)** - Nos termos do Artigo 10º do D.L nº 28/2008 de 22 de fevereiro, as UCSP tem estrutura idêntica à prevista para USF e presta cuidados personalizados, garantindo a acessibilidade, a continuidade e a globalidade dos mesmos.

As equipas das UCSP são compostas por médicos, enfermeiros e administrativos não integrados em USF.

Nos termos do Art.º14.º do D.L nº 28/2008 de 22 de fevereiro, ao coordenador da unidade compete, designadamente:

- a) Programar as atividades da unidade, elaborando o plano anual de ação com a respetiva dotação orçamental previsional;
- b) Assegurar o funcionamento eficiente da unidade e o cumprimento dos objetivos programados, promovendo e incentivando a participação dos profissionais na gestão da unidade e a intercooperação com as diferentes unidades funcionais existentes no centro de saúde e no ACES;
- c) Assegurar a qualidade dos serviços prestados e a sua melhoria contínua, controlando e avaliando sistematicamente o desempenho da unidade;
- d) Promover, ouvindo os profissionais da unidade, a consolidação das boas práticas na prescrição e a observância das mesmas;
- e) Elaborar o regulamento interno da unidade e propô-lo, para aprovação, ao diretor executivo;
- f) Elaborar o relatório anual de atividades;
- g) Representar a unidade perante o diretor executivo.

Nos termos do Artigo 15.º do D.L nº 28/2008 de 22 de fevereiro, os coordenadores são designados por decisão fundamentada do DE do ACES, depois de ouvido o CC, de entre profissionais com conhecimentos e experiência adequados ao exercício da função.

O coordenador da UCSP é designado de entre médicos especialistas de medicina geral e familiar, habilitados com o grau de consultor com pelo menos cinco anos de experiência efetiva na especialidade. Constituem critérios preferenciais de designação:

- a) A competência demonstrada no exercício de funções de coordenação e gestão de equipa na área dos cuidados de saúde primários;
- b) A competência técnica;
- c) A formação em gestão, preferencialmente na área da saúde.

PLANO DE GESTÃO DE RISCOS DE CORRUPÇÃO E INFRAÇÕES CONEXAS

ACES FEIRA/AROUCA

Edição: **02**
Revisão: **01**
Página **15** de **20**

→ **UNIDADES DE CUIDADOS NA COMUNIDADE (UCC)** - Nos termos do Artigo 11.º do D.L nº 28/2008 de 22 de fevereiro, a UCC presta cuidados de saúde e apoio psicológico e social de âmbito domiciliário e comunitário, especialmente às pessoas, famílias e grupos mais vulneráveis, em situação de maior risco ou dependência física e funcional ou doença que requeira acompanhamento próximo, e atua ainda na educação para a saúde, na integração em redes de apoio à família e na implementação de unidades móveis de intervenção.

A equipa da UCC é composta por enfermeiros, assistentes sociais, médicos, psicólogos, nutricionistas, fisioterapeutas, terapeutas da fala e outros profissionais, consoante as necessidades e a disponibilidade de recursos.

O ACES participa, através da UCC, na Rede Nacional de Cuidados Continuados Integrados, integrando a equipa coordenadora local. À UCC compete constituir a equipa de cuidados continuados integrados, prevista no D.L. n.º 101/2006, de 6 de junho.

Nos termos do Artigo 14.º do D.L nº 28/2008 de 22 de fevereiro, ao coordenador da unidade compete, designadamente:

- a) Programar as atividades da unidade, elaborando o plano anual de ação com a respetiva dotação orçamental previsional;
- b) Assegurar o funcionamento eficiente da unidade e o cumprimento dos objetivos programados, promovendo e incentivando a participação dos profissionais na gestão da unidade e a intercooperação com as diferentes unidades funcionais existentes no centro de saúde e no ACES;
- c) Assegurar a qualidade dos serviços prestados e a sua melhoria contínua, controlando e avaliando sistematicamente o desempenho da unidade;
- d) Promover, ouvindo os profissionais da unidade, a consolidação das boas práticas na prescrição e a observância das mesmas;
- e) Elaborar o regulamento interno da unidade e propô-lo, para aprovação, ao diretor executivo;
- f) Elaborar o relatório anual de atividades;
- g) Representar a unidade perante o diretor executivo.

Nos termos do Artigo 15.º do D.L nº 28/2008 de 22 de fevereiro, os coordenadores são designados por decisão fundamentada do DE do ACES, depois de ouvido o CC, de entre profissionais com conhecimentos e experiência adequados ao exercício da função. O coordenador da UCC é designado de entre enfermeiro com pelo menos a categoria de enfermeiro especialista e com experiência efetiva na respetiva área profissional;

Constituem critérios preferenciais de designação:

PLANO DE GESTÃO DE RISCOS DE CORRUPÇÃO E INFRAÇÕES CONEXAS

ACES FEIRA/AROUCA

Edição: **02**
Revisão: **01**
Página **16** de **20**

- a) A competência demonstrada no exercício de funções de coordenação e gestão de equipa na área dos cuidados de saúde primários;
- b) A competência técnica;
- c) A formação em gestão, preferencialmente na área da saúde.

→ **UNIDADE DE RECURSOS ASSISTENCIAIS PARTILHADOS (URAP)** - Nos termos do Artigo 13.º do D.L n.º 28/2008 de 22 de fevereiro, a URAP presta serviços de consultoria e assistenciais às unidades funcionais do ACES e organiza ligações funcionais aos serviços hospitalares.

A equipa da URAP é composta por médicos de várias especialidades, que não de medicina geral e familiar e de saúde pública, bem como assistentes sociais, psicólogos, nutricionistas, fisioterapeutas, técnicos de saúde oral e outros profissionais não afetos totalmente a outras unidades funcionais. Nos termos do Artigo 14.º do D.L n.º 28/2008 de 22 de fevereiro, ao coordenador da unidade compete, designadamente:

- a) Programar as atividades da unidade, elaborando o plano anual de ação com a respetiva dotação orçamental previsional
- b) Assegurar o funcionamento eficiente da unidade e o cumprimento dos objetivos programados, promovendo e incentivando a participação dos profissionais na gestão da unidade e a intercooperação com as diferentes unidades funcionais existentes no centro de saúde e no ACES;
- c) Assegurar a qualidade dos serviços prestados e a sua melhoria contínua, controlando e avaliando sistematicamente o desempenho da unidade;
- d) Promover, ouvindo os profissionais da unidade, a consolidação das boas práticas na prescrição e a observância das mesmas;
- e) Elaborar o regulamento interno da unidade e propô-lo, para aprovação, ao diretor executivo;
- f) Elaborar o relatório anual de atividades;
- g) Representar a unidade perante o diretor executivo.

Nos termos do Artigo 15.º do D.L n.º 28/2008 de 22 de fevereiro, os coordenadores são designados por decisão fundamentada do DE do ACES, depois de ouvido o CC, de entre profissionais com conhecimentos e experiência adequados ao exercício da função. O coordenador da URAP é designado de entre profissionais de saúde com pelo menos cinco anos de experiência na respetiva área profissional;

Constituem critérios preferenciais de designação:

- a) A competência demonstrada no exercício de funções de coordenação e gestão de equipa na área dos cuidados de saúde primários;

PLANO DE GESTÃO DE RISCOS DE CORRUPÇÃO E INFRAÇÕES CONEXAS

ACES FEIRA/AROUCA

Edição: **02**
Revisão: **01**
Página **17** de **20**

- b) A competência técnica;
c) A formação em gestão, preferencialmente na área da saúde.

ACES de Entre o Douro e Vouga I – Feira/Arouca

Dr. António José Almeida Alves	Diretor Executivo
Dr ^a . Marisa Fátima L. Carvalho	Pres. Cons. Clínico e de Saúde
Enf ^a Paula Cristina Silva Leite	Vogal Enf. Clínico e de Saúde
Dr ^a Cecília Júnior Ferreira	Responsável da UAG

3. PARTE II – IDENTIFICAÇÃO DOS RISCOS DE CORRUPÇÃO E INFRAÇÕES CONEXAS/ PARTE III – MEDIDAS PREVENTIVAS DOS RISCOS

De acordo com o *Guião* publicado em setembro de 2009 pelo CPC as **Partes II e III** do PPRCIC, relativamente ao **ACES Feira/Arouca**, caracterizam-se nos seguintes termos:

Parte II

→ *Identificação dos riscos de corrupção e infrações conexas tendo em conta as funções da entidade. Devem ser identificados e caracterizados por unidade orgânica os respetivos potenciais riscos de corrupção e infrações conexas. Estes riscos devem ser classificados segundo uma escala de risco elevado, risco moderado e risco fraco, em função do grau de probabilidade de ocorrência (elevado, moderado ou fraco). Por sua vez, este grau de probabilidade deverá ser aferido a partir da própria caracterização de cada uma das funções.*

Grau de Probabilidade de Ocorrência	Baixa	Moderada	Elevada
Fatores de classificação	Existe possibilidade de ocorrer. Poderá ser minimizado quando aplicadas as medidas de controlo disponíveis.	Existe possibilidade de ocorrer. Poderá ser minimizado quando tomadas decisões e desenvolvidas ações adicionais.	Existe grande possibilidade de ocorrer. Não existem condições de o minimizar, mesmo aplicando as medidas de controlo e emitindo decisões e desenvolvendo ações adicionais.

PLANO DE GESTÃO DE RISCOS DE CORRUPÇÃO E INFRAÇÕES CONEXAS

ACES FEIRA/AROUCA

Edição: **02**
Revisão: **01**
Página **18** de **20**

Parte III

→ *Medidas preventivas dos riscos identificados. Devem ser indicadas as medidas que previnam a sua ocorrência, tais como mecanismos de controlo interno, segregação de funções, declarações de interesses, definição prévia de critérios gerais e abstratos de concessão de benefícios públicos, criação de gabinetes de auditoria interna em especial nas entidades de maior dimensão, controlo efetivo das situações de acumulações de funções públicas com atividades privadas e respetivos conflitos de interesses. Esta é uma enumeração meramente exemplificativa.*

AGRUPAMENTO DE CENTROS DE SAÚDE DE ENTRE DOURO E VOUGA I (ACES EDVI) – FEIRA/AROUCA

<u>PARTE II</u> IDENTIFICAÇÃO DOS RISCOS DE CORRUPÇÃO E INFRAÇÕES CONEXAS	<u>PARTE III</u> MEDIDAS PREVENTIVAS DOS RISCOS
---	---

ACES	Unidade Orgânica/ Funcional/ Apoio	Área/ Serviço	Risco	Grau de Probabilidade de Ocorrência	Escala de Risco	Medidas Preventivas
ACES Entre Douro e Vouga – Feira/Arouca	Unidade de Apoio à Gestão (UAG)	Secretariado	Erro na divulgação de informação às unidades funcionais sobre campanhas promocionais que vise fins lucrativos (vendas ou apresentação de produtos e serviços); ou que possam "sobrepor-se ou equiparar-se" aos serviços prestados pelas unidades prestadoras de serviços no âmbito do SNS (clínicas médicas e de enfermagem, laboratórios, etc).	Baixo	Baixo	<ul style="list-style-type: none"> - Cumprimento da Circular Informativa nº 9 de 11/06/2012 da ARSNorte; - Implementação de medidas e procedimentos que assegurem o correto entendimento e triagem da informação recebida em suporte papel e via informática; - Manual de Procedimentos/ Instruções de Trabalho do Secretariado.
		Gestão Recursos Humanos	Erro no lançamento da Assiduidade. Erro de processamento de horas extras. Falha no registo e análise da informação das bases de dados dos RH - Atualização SIOE.	Baixo	Baixo	<ul style="list-style-type: none"> - Todas as informações sobre faltas, férias e licenças devem conter fundamentação legal; - Cumprimento do Manual de RH; - Duplo controlo interno.

PLANO DE GESTÃO DE RISCOS DE CORRUPÇÃO E INFRAÇÕES CONEXAS

ACES FEIRA/AROUCÁ

Edição: **02**
Revisão: **01**
Página **19** de **20**

		Planeamento de formação ao Pessoal	Não cumprimento dos critérios de igualdade nas iniciativas de formação dos colaboradores; Desadequação do programa de formação relativamente às necessidades formativas adequadas ao exercício de funções.	Baixo	Baixo	- Rotatividade de formandos e formadores (se formação interna); - Envolvimento de todas as unidades no levantamento, planeamento e execução das necessidades de formação.	
		Gestão de Aprovisionamento	Abates sem autorização/abates não refletidos no inventário.	Baixo	Baixo	- Verificação de autos de abate; - Cumprimento das normas definidas no Manual Gestão do Imobilizado.	
		Gestão Financeira	Assegurar o tratamento do processo da despesa, desde a autorização até ao seu pagamento: determinação incorreta das necessidades; despesa e pagamentos não cabimentados.	Baixo	Baixo	- Planeamento adequado das necessidades; - Introdução de mecanismo de duplo controlo.	
		SGTD	Assegurar o barramento dos acessos ao SGTD aos profissionais aposentados ou em mobilidade em outro ACES	Baixo	Baixo	- Listagens trimestrais da UAG/ Recursos Humanos enviadas à UAG/SGTD, com informação dos profissionais que não se encontram no ativo no ACES, por categoria e unidade a que estavam alocados.	
	Gabinete do Cidadão (GU)	Gestão de Exposições	Não tratamento em tempo útil do registo e tratamento das exposições apresentadas pelos utentes utilizadores do SNS. Não tratamento em tempo útil da monitorização sistemática ao processo de tratamento das exposições inseridas no sistema.	Baixo	Baixo	- Fixação de prazos para proceder ao tratamento das exposições; - Verificação semanal do plano de trabalho.	
ACES Entre Douro e Vouga – Feira/Arouca	Unidades de Saúde Familiar (USF)	Unidade de Cuidados de Saúde Personalizados (UCSP)	Unidade de	Assegurar o tratamento de arrecadação da receita das taxas moderadoras: recebimentos e depósitos incorretos;	Baixo	Baixo	- Verificação diária da cobrança de receitas e folha diária de caixa; - Introdução de mecanismos de duplo controlo; - Auditoria – Cumprimento do Manual das Taxas Moderadoras
	Unidade de		Extravio de documentos e de equipamentos ou sua inutilização.	Baixo	Baixo	- Formação contínua e responsabilização dos profissionais; - Atuação segundo procedimentos definidos no âmbito da Gestão Documental e Patrimonial.	

PLANO DE GESTÃO DE RISCOS DE CORRUPÇÃO E INFRAÇÕES CONEXAS

ACES FEIRA/AROUCA

Edição: **02**
Revisão: **01**
Página **20** de **20**

Recursos Assistenciais Partilhados (URAP) Unidade de Saúde Pública (USP) Centro Diagnóstico Pneumológico (CDP) Unidade de cuidados na Comunidade (UCC) Serviço Urgência Básica Arouca (SUB)	Assegurar que os procedimentos relativos à gestão de stocks são os corretos: movimentação incorreta no Logibérica e contagem física incorreta.	Baixo	Baixo	<ul style="list-style-type: none"> - Validação dos relatórios de consumos, análise dos desvios; - Procedimentos corretos de contagem, composição das equipas de contagem e posterior análise das diferenças encontradas nos mapas de reconciliação; - Auditoria Stocks versus listagem Logibérica
	Manter atualizado o cadastro, inventário de bens e património afeto, incluindo a frota automóvel: falhas na gestão de ativos, aquisições, transferências e abates.	Baixo	Baixo	<ul style="list-style-type: none"> - Cumprir os procedimentos do Manual de Gestão de Imobilizado.
	Manutenção e conservação das instalações e equipamentos, incluindo equipamento informático: falhas na prestação de serviços aos utentes.	Baixo	Baixo	<ul style="list-style-type: none"> - Monitorização sistemática e regular do estado de uso dos equipamentos. - Assegurar uma comunicação célere com a Sede.
SISTEMA DE GESTÃO DE TRANSPORTES DE DOENTES - SGT				<ul style="list-style-type: none"> - Monitorização trimestral com relação dos profissionais admitidos ou que rescindiriam, por categoria profissional e local de trabalho.

PARTE IV - ESTRATÉGIAS DE AFERIÇÃO DA EFETIVIDADE, UTILIDADE, EFICÁCIA E EVENTUAL CORREÇÃO DAS MEDIDAS PROPOSTAS

De acordo com o *Guião* publicado em setembro de 2009 pelo CPC a **Parte IV** do PPRCIC caracteriza-se por:

Parte IV

→ *Estratégias de aferição da efetividade, utilidade, eficácia e eventual correção das medidas propostas.*

Os Planos de Prevenção de Riscos de Corrupção e Infrações Conexas são instrumentos de gestão dinâmicos, pelo que devem ser acompanhados na sua execução, elaborando-se, pelo menos anualmente, um relatório de execução e refletindo-se sobre a necessidade da sua atualização.

PLANO DE GESTÃO DE RISCOS DE CORRUPÇÃO E INFRAÇÕES CONEXAS

ACES FEIRA/AROUCA

Edição: **02**
Revisão: **01**
Página **21** de **20**

Por ser um instrumento de gestão dinâmico, o presente **Plano de Gestão de Riscos de Corrupção e Infrações Conexas**, será revisto sempre que se justifique, mediante proposta apresentada ao Diretor Executivo do ACES Feira/Arouca, pela Responsável da UAG.

Com a mesma periodicidade, o **Plano de Gestão de Riscos de Corrupção e Infrações Conexas** será apresentado ao Conselho Diretivo da ARSN,I.P. para aprovação e, em cumprimento do ponto 1.2. da *Recomendação de 01 de Julho de 2009 do CPC*, deve ser dado conhecimento ao Conselho de Prevenção da Corrupção, ao Gabinete do Senhor Ministro da Saúde e à Inspeção-Geral das Atividades em Saúde - “os planos e os relatórios de execução ... devem ser remetidos ao Conselho de Prevenção da Corrupção, bem como aos órgãos de superintendência, tutela e controlo”. Ainda, em cumprimento da *Recomendação n.º 1/2010, de 07 de abril do CPC*, o mesmo Plano deve ser publicitado no Portal da ARSN,I.P. – “Os órgãos dirigentes máximos das entidades gestoras de dinheiros, valores ou património públicos, seja qual for a sua natureza, administrativa ou empresarial, de direito público ou de direito privado, devem publicitar no sítio da respetiva entidade na Internet o Plano de Prevenção dos Riscos de Corrupção e Infrações Conexas”.

março de 2020